

# Familiando por los derechos



**Portafolio**  
de trámites y servicios dirigido  
a las familias de Bogotá



ALCALDÍA MAYOR  
DE BOGOTÁ D.C.

**BOGOTÁ**

# Introducción

En el marco del Comité Operativo Distrital para las Familias, se coordina la implementación y seguimiento de la Política Pública para las Familias de Bogotá. En esta instancia se creó el portafolio: **familiando por los derechos**, con el propósito de que la ciudadanía encuentre, de manera concreta, la oferta que las entidades públicas y privadas, del orden nacional y distrital tienen para las familias de Bogotá.

Es importante destacar que el portafolio para las familias es una herramienta que se revisa y ajusta al comienzo de cada año con el fin de divulgar información actualizada para garantizar los derechos de las familias como sujeto colectivo. Es por ello que nos complace informar que estamos lanzando la segunda versión del portafolio **familiando por los derechos** para el año 2023.

# Secretarías del Distrito

Conozca a continuación la oferta de servicios  
dirigida a las familias de Bogotá.



ALCALDÍA MAYOR  
DE BOGOTÁ D.C.





## Tropa social a tu hogar

Acompañamiento integral a familias para la construcción de proyectos de vida, generación de oportunidades y superación de las afectaciones, para el mejoramiento de la calidad de vida de hogares pobres y en riesgo de pobreza.

**Quiénes pueden acceder:** Hogares de jefatura femenina en situación de vulnerabilidad económica

**Cómo acceder al servicio:** Página web <https://bogota.gov.co/bogota-cuidadora/#/user/register>

Servicios para familias u hogares migrantes  
(refugiados, migrantes y retornados)



## OIR-T. Orientación, Información, Referenciación en Territorio

Escucha, orientación y referenciación a los servicios sociales de las entidades públicas del Distrito, de la nación y de la cooperación internacional.

**Quiénes pueden acceder:** Personas o familias provenientes de flujos migratorios mixtos en vulnerabilidad social que se encuentren en tránsito o con vocación de permanencia en Bogotá.



## Ayuda Humanitaria para la estabilización

Entrega de beneficios como apoyo alimentario, kit de higiene y aseo, duchas y roperos solidarios, alojamiento transitorio, dormida digna.

**Quiénes pueden acceder:** Personas migrantes como mujeres gestantes, lactantes, personas con discapacidad, personas mayores, hogares con jefatura femenina u hogares donde sus integrantes son mayores de 28 años que no estudian ni trabajan.





4

## Integración en tu camino

Servicios itinerantes de ayuda humanitaria, estabilización y autocuidado que incluyen elementos de vestuario a través del ropero solidario, bebida caliente y pan, peluquería, apoyo para el acceso a servicios de saneamiento e higiene.

**Quiénes pueden acceder:** Personas o familias provenientes de flujos migratorios mixtos en vulnerabilidad social que se encuentren en tránsito y/o con vocación de permanencia en Bogotá.

5

## Acciones para la integración y los derechos

Asesoría psicosocial, jurídica y gestión de medios de vida dirigida a personas o familias provenientes de flujos migratorios mixtos.

**Quiénes pueden acceder:** Personas o familias provenientes de flujos migratorios mixtos en vulnerabilidad social que se encuentren en tránsito y/o con vocación de permanencia en Bogotá.

## Cómo acceder a los servicios del 2 al 5 dirigidos a personas y familias migrantes:

Dirigirse a la Carrera 80 #43-43 sur o línea de atención itinerante: 3108661787



## Comedores comunitarios

Es un espacio físico, social y comunitario donde se entrega una comida caliente en condiciones adecuadas e inocuas, acompañado de procesos de inclusión social, vigilancia del estado nutricional y promoción de hábitos y estilos de vida saludable que busca contribuir a la reducción del riesgo de inseguridad alimentaria.

**Quiénes pueden acceder:** Familias con niñas, niños, adolescentes, jóvenes, personas adultas y mayores en inseguridad alimentaria moderada o severa.



## Bonos Canjeables por Alimentos

Entrega de un bono a familias identificadas en situación de pobreza e inseguridad alimentaria, para que pueda ser canjeado por alimentos saludables en los puntos autorizados. Incluye procesos de vigilancia del estado nutricional y promoción en estilos de vida saludable.

**Quiénes pueden acceder:** Familias en situación de pobreza e inseguridad alimentaria. Se priorizan hogares con jefatura femenina, gestantes, lactantes y hogares víctimas de hechos violentos asociados con el conflicto armado.



## Canastas Alimentarias

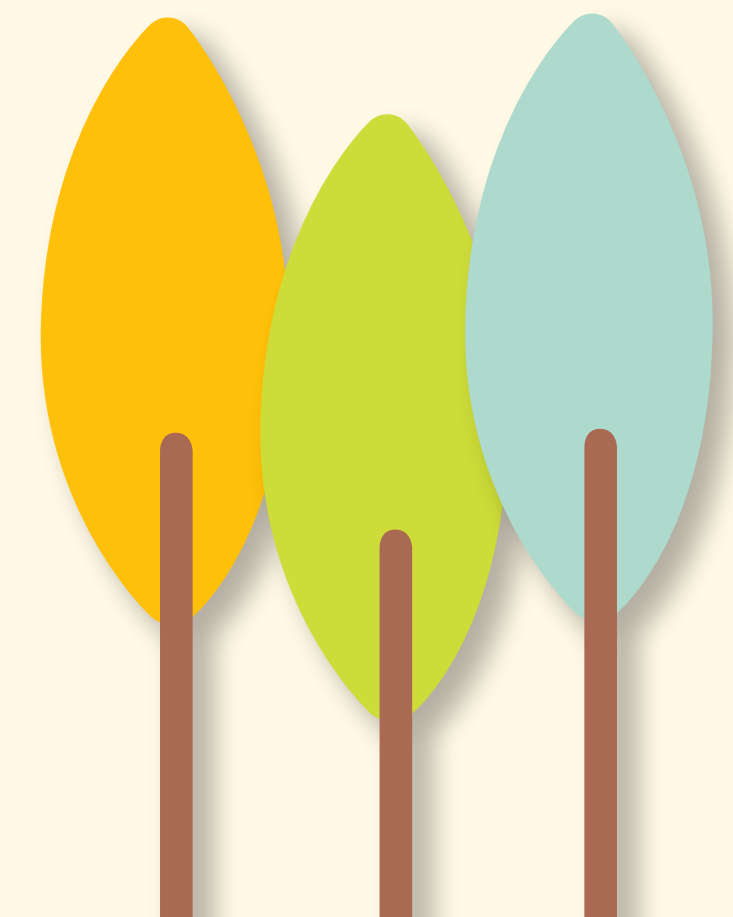
Entrega mensual de alimentos a hogares de grupos étnicos, comunidades negras, afrocolombianas, raizales y palenqueras y a hogares identificados en territorios rurales o grupos poblaciones en situación de pobreza, vulnerabilidad e inseguridad alimentaria. Se acompaña de procesos de vigilancia del estado nutricional y promoción en estilos de vida saludable.

**Quiénes pueden acceder:** Familias pertenecientes a grupos étnicos en situación de inseguridad alimentaria

## Cómo acceder a los servicios de nutrición del 6 al 8

Acercarse a las Subdirecciones Locales de Integración Social, según su lugar de residencia:

[https://old.integracionsocial.gov.co/anexos/documentos/2014/siac/contactenos\\_directorio\\_subdirecciones\\_locales.pdf](https://old.integracionsocial.gov.co/anexos/documentos/2014/siac/contactenos_directorio_subdirecciones_locales.pdf)





9

## El Arte de Cuidar-te

Procesos de desarrollo a través de experiencias artísticas, lúdicas y literarias en escenarios protectores para la niñez, con horarios flexibles que favorezcan el vínculo afectivo con sus familias.

**Quiénes pueden acceder:** Niñas y niños entre un (1) año a once (11) años, once (11) meses, veintinueve (29) días, con cuidadoras o cuidadores mientras asisten o disfrutan de las oportunidades de desarrollo que ofrece el Sistema de Cuidado.

10

## Centros Amar diurno y nocturno

Atención integral con enfoque diferencial a niños, niñas, adolescentes y sus familias en riesgo o en situación de Trabajo Infantil, para fortalecer y contribuir a su desarrollo integral.

**Quiénes pueden acceder:** Niñas, niños y adolescentes entre los seis (6) a diecisiete (17) años, once (11) meses, veintinueve (29) días en riesgo o situación de trabajo infantil en Bogotá, también niñas o niños mayores de 3 años residentes de Bogotá, en situación o riesgo de trabajo infantil que sea hermana o hermano de una niña, niño o adolescente que ingresa o se encuentra en el servicio.

11

## Creciendo Juntos

Promueve en las familias acompañamiento para el desarrollo integral y el goce efectivo de derechos de la primera infancia desde la gestación, con fundamento en la educación inicial.

**Quiénes pueden acceder:** Gestantes, lactantes, niños y niñas hasta los 3 años o hasta los 6 años con restricción médica.

12

## Creemos en la ruralidad

Promueve en las familias acompañamiento para el desarrollo integral y el goce efectivo de derechos de la primera infancia desde la gestación hasta los 3 años, en los territorios rurales.

**Quiénes pueden acceder:** Niñas, niños, gestantes, madres padres y cuidadores habitantes de los territorios rurales de Chapinero, Suba, Ciudad Bolívar, Usme y Sumapaz. Niñas o niños mayores de 3 años residentes de Bogotá, en situación o riesgo de trabajo infantil, hermana o hermano de una niña, niño o adolescente que ingresa o se encuentra en el servicio.



13

### **Centro Abrazar**

Promoción de la corresponsabilidad de las familias frente a garantía de derechos de niñas, niños y adolescentes, orientando y acompañando frente al estatuto irregular migratorio.

**Quiénes pueden acceder:** Niñas, niños y adolescentes, desde los tres (3) meses hasta los trece (13) años de edad migrantes en situación de riesgo de vulneración de derechos.

14

### **Servicio educación inicial-Jardines infantiles diurnos**

Busca favorecer el desarrollo integral con enfoque diferencial a través de procesos pedagógicos, cuidado calificado, apoyo alimentario con calidad y oportunidad, promocionando la corresponsabilidad de las familias.

**Quiénes pueden acceder:** Niñas y niños menores de 3 años, o personas menores de seis (6) años con discapacidad o alteraciones en el desarrollo que según concepto técnico profesional deban ingresar.

15

### **Servicio educación inicial-Jardines infantiles nocturnos**

Modalidad institucional que acoge a niñas y niños mientras sus madres, padres o cuidadores estudian o trabajan de noche, con el propósito de favorecer su desarrollo integral con enfoque diferencial.

**Quiénes pueden acceder:** Niñas y niños menores de seis (6) años que habiten en Bogotá, con madres, padres o cuidadores(as) que laboran o desarrollan algún tipo de actividad económica o académica en horarios nocturnos o condiciones de riesgo social.





## Casas de pensamiento intercultural

Busca favorecer el desarrollo integral de familias con enfoque diferencial étnico, a través de procesos pedagógicos orientados hacia el reconocimiento de la diversidad, la identidad étnica y cultural.

**Quiénes pueden acceder:** Niñas y niños menores de cinco (5) o personas menores de seis (6) años con discapacidad o alteraciones en el desarrollo que según concepto técnico profesional deban ingresar, que habiten en Bogotá y que pertenezcan a algún grupo étnico.

### Cómo acceder a los servicios para familias con niñas, niños y adolescentes del 9 al 16:

Acercarse a las Subdirecciones locales de Integración Social, según su lugar de residencia:

[https://old.integracionsocial.gov.co/anexos/documentos/2014/siac/contactenos\\_directorio\\_subdirecciones\\_locales.pdf](https://old.integracionsocial.gov.co/anexos/documentos/2014/siac/contactenos_directorio_subdirecciones_locales.pdf)



## Servicio Social Parceros por Bogotá

Dirigido a jóvenes altamente vulnerables permitiendo su acceso a oportunidades a través de dinámicas educativas, sociales y de formación en habilidades para el trabajo mediante un modelo de transferencias monetarias condicionadas; que a su vez permita mitigar la fragilidad familiar.

**Quiénes pueden acceder:** Jóvenes altamente vulnerables entre los 18 y 28 años - 6 meses, que residan en la ciudad de Bogotá.



## Casas de juventud

Acompañamiento psicosocial y orientación jurídica en procesos como objeción de conciencia y trámite de libreta militar, bajo un modelo de escucha activa y bienestar emocional.

**Quiénes pueden acceder:** Jóvenes entre los 14 y 28 años que residan en la ciudad de Bogotá

### Cómo acceder al servicio Casas de juventud:

<https://es-la.facebook.com/DistritoJovenBta/>





19

## Centro Día Casa de la Sabiduría

Atención integral interdisciplinaria, presencial, en jornada diurna para personas mayores y sus familias o cuidadores, en unidades operativas y espacios extramurales en las zonas urbanas y rurales de Bogotá.

**Quiénes pueden acceder:** personas mayores de sesenta (60) años, también personas mayores de cincuenta y cinco (55) años con condiciones de desgaste físico, vital y psicológico, soportadas por concepto técnico del equipo interdisciplinario de la Secretaría Distrital de Integración Social (Ley 1276 de 2009, Art. 7 literal B), así como familias, ciudadanos(as) y organizaciones sociales y comunitarias que promuevan derechos individuales y colectivos de las personas mayores.

20

## Cuidado en Casa

Atención y cuidado transitorio en casa, a través del acompañamiento territorial, por medio de la cualificación del cuidado de personas mayores con dependencia funcional, previniendo su abandono e institucionalización.

**Quiénes pueden acceder:** Personas mayores de 60 años, con dependencia funcional que tengan cuidador permanente, sin requerir una unidad de cuidado crónico o de salud mental, que residan en Bogotá, que no perciban ingresos superiores a medio (1/2) SMMLV por persona y sus cuidadores.

## Cómo acceder a los servicios dirigidos a personas mayores del 19 al 20:

HYPERLINK <http://www.bogota.gov.co/sdqs>

Línea de atención ciudadana (601) 380 83 30, línea Gratuita de atención ciudadana 01 8000 127 007, línea 195 Centro de Contacto Distrital.

Atención presencial: Subdirecciones Locales para la Integración Social:

<https://www.integracionsocial.gov.co/index.php/atencion-ciudadana/puntos-atencion>

21

## Centro de Atención Distrital para la Inclusión Social – CADIS

Busca aportar en el desarrollo de competencias para la inclusión social de personas con discapacidad, sus familias y sus cuidadores/as, para promover el desarrollo humano y contribuir en el fortalecimiento de sus proyectos de vida.

**Quiénes pueden acceder:** Personas con discapacidad, entre los catorce (14) y los cincuenta y nueve (59) años once (11) meses, que residan en Bogotá. Cuidadoras-es y familiares de personas con discapacidad desde los dieciocho (18) años en adelante y que residan en Bogotá.

### Cómo acceder al servicio:

Acercarse a la Subdirección Local de Integración Social más cercana al lugar de su vivienda y preguntar por el profesional de la Subdirección para la Discapacidad o en la unidad operativa del servicio ubicada en la localidad de Los Mártires (AC 1 No. 29bis – 26) barrio el Vergel, o a través del correo electrónico [cadisinforma@gmail.com](mailto:cadisinforma@gmail.com)

22

## Bogotá te cuida en casa

Acciones de relevo en el hogar a cuidadores/as de personas con discapacidad que requieran apoyo extenso o generalizado, encaminadas a liberar tiempo de cuidado y promover en los cuidadores/as la toma de momentos de respiro, desarrollo personal o formación, que aporten a la resignificación del proyecto de vida.

**Quiénes pueden acceder:** Cuidador/a de personas con discapacidad entre los 6 años y 59 años 11 meses de edad con apoyos extensos o generalizados que residan en la ciudad de Bogotá.

### Cómo acceder al servicio:

Acercarse a la Subdirección Local de Integración Social más cercana al lugar de su vivienda y preguntar por el profesional de la Subdirección para la Discapacidad, con el fin de solicitar el servicio. <https://www.integracionsocial.gov.co/index.php/atencion-ciudadana/puntos-atencion>





### **Servicio casas LGBTI**

Orientación y acompañamiento psicosocial dirigido a personas de los sectores sociales LGBTI sus familias y redes de apoyo, a través de atención individual, colectiva y telefónica.

**Quiénes pueden acceder:** Personas mayores de 14 años de los sectores sociales LGBTI y con otras orientaciones sexuales, identidades de género y expresiones de identidad de género, sus familias y redes de apoyo. Al componente de orientación psicosocial individual podrán ingresar personas menores de 14 años, en compañía de sus padres o de quien ejerza su custodia o patria potestad.



### **Servicio Unidad Contra la Discriminación-UCD**

Busca contribuir a la garantía de derechos y al acceso a la justicia en casos de discriminación, violación o puesta en riesgo de los derechos fundamentales, por orientación sexual e identidad de género, de personas de los sectores sociales LGBTI, a través de procesos de orientación socio jurídica que residan en Bogotá.

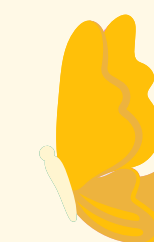
**Quiénes pueden acceder:** Personas mayores de 14 años de los sectores sociales LGBTI y con otras orientaciones sexuales, identidades de género y expresiones de identidad de género, sus familias y redes de apoyo. Al componente de orientación psicosocial individual podrán ingresar personas menores de 14 años, en compañía de sus padres o de quien ejerza su custodia o patria potestad.

### **Como acceder a los servicios de personas de los sectores sociales LGBTI del 23 al 24**

UCD Unidad Contra la Discriminación: Av cll 19 # 26 09

<https://docs.google.com/forms/d/e/1FAIpQLSdPI2N51KJ-4ejXm3DDfOQOVG6t8tDoR8kmvNuK6homGaCuog/viewform>

Línea Diversa – SUBLGBTI 3108644214





25

## Centros Proteger

Atención integral a familias en riesgo de pérdida de cuidado parental para contribuir a la construcción de vínculos familiares basados en el apego seguro que favorezcan el ejercicio del rol de cuidado y la movilización de redes de apoyo con el fin de construir entornos protectores y seguros para las niñas, los niños y sus familias.

**Quiénes pueden acceder:** Familias con niñas y niños en situación de alta vulnerabilidad social y económica que presentan en su dinámica familiar riesgo de pérdida de cuidado parental

### Cómo acceder al servicio:

Las familias vinculadas a los procesos de intervención y acompañamiento son identificadas por los equipos psicosociales en los diferentes territorios, jornadas de abordaje en calle y referenciadas por los servicios de la Subdirección para la Infancia.



26

## Comisariías para la Familia

Servicio de acceso a la justicia dirigido a personas que estén en riesgo, sean o hayan sido víctimas de violencia en el contexto familiar.

**Quiénes pueden acceder:** Todas las personas que sean o hayan sido víctimas de violencias en el contexto familiar.

### Cómo acceder al servicio:

de manera presencial [https://www.integracionsocial.gov.co/images/\\_docs/2023/entidad/16022023-directorio-comisarias.pdf](https://www.integracionsocial.gov.co/images/_docs/2023/entidad/16022023-directorio-comisarias.pdf)

Línea telefónica "Una llamada de vida" al (601) 380840





## Secretaría Distrital de Gobierno

27

### Ruta Distrital de Atención y Protección a Defensores y Defensoras de Derechos Humanos

Atención a defensoras, defensores y sus familias que se encuentren frente a una posible situación de riesgo o amenaza como consecuencia del ejercicio de su labor de defensa de los derechos humanos.

**Quiénes pueden acceder:** Defensores y defensoras de derechos humanos mayores de 18 años, quienes actualmente se encuentran en la ciudad de Bogotá.

**Cómo acceder al servicio:** Vía telefónica o a través de WhatsApp al número 3013827520, correo electrónico [defensoresydefensoras@gobiernobogota.gov.co](mailto:defensoresydefensoras@gobiernobogota.gov.co) o presencial en la Calle 11 N 8 – 17 Piso 3.

## Secretaría Distrital de Planeación

28

### Proyecto “Monocuco”

Estrategia de fortalecimiento a las familias de personas trans, promoción del buen trato y prevención de las violencias en el contexto familiar y el abandono.

**Quiénes pueden acceder:** familias con integrantes trans o en proceso de transición de sexo.

**Cómo acceder al servicio:**

A través del correo [Diversidadsexual@sdp.gov.co](mailto:Diversidadsexual@sdp.gov.co)

29

## Impulso Local

Conectar con más clientes aprendiendo a abrir nuevos canales de venta, sobre todo los digitales. Brindar formación con expertos para diseñar tu plan de inversión. Posibilidad de obtener recursos no reembolsables entre \$1 a \$3 millones

**Quiénes pueden acceder:** Micronegocios formales o informales, con mínimo un año de antigüedad, ubicados en la ciudad de Bogotá D.C.

### Cómo acceder al servicio:

Ingresar al siguiente link de inscripción [www.desarrolloeconomico.gov.co](http://www.desarrolloeconomico.gov.co) con los siguientes documentos:

- Imagen del documento de identidad
- Imagen de algún recibo de servicio público del lugar en donde está ubicado el micronegocio

30

## Ferias “Hecho en Bogotá”

Espacios para que las familias productoras locales puedan participar en ferias y accedan a las capacitaciones y oportunidades de conexión en el mercado.

**Quiénes pueden acceder:** Familias productoras locales de la ciudad de Bogotá que estén en operación actualmente y contar con redes sociales de sus productos.

### Cómo acceder al servicio:

Ingresar al siguiente link de inscripción [https://docs.google.com/forms/d/e/1FAIpQLSeZPrz-E1CygoFhDO55umNBykf1wQrWc4eCzWZ-jtef6w\\_edw/viewform](https://docs.google.com/forms/d/e/1FAIpQLSeZPrz-E1CygoFhDO55umNBykf1wQrWc4eCzWZ-jtef6w_edw/viewform) con los siguientes documentos:

- Tener su domicilio en la ciudad de Bogotá y ser productor u ofrecer algún servicio hecho Bogotá.
- Presentar RUT y/o estar registrado en Cámara de Comercio (Registro Mercantil).
- Aceptar la política de tratamiento de datos y diligenciar en su totalidad el formulario de inscripción con información verídica y real.
- Si pertenece al sector de alimentos preparados, contar con certificado de manipulación de alimentos.

31

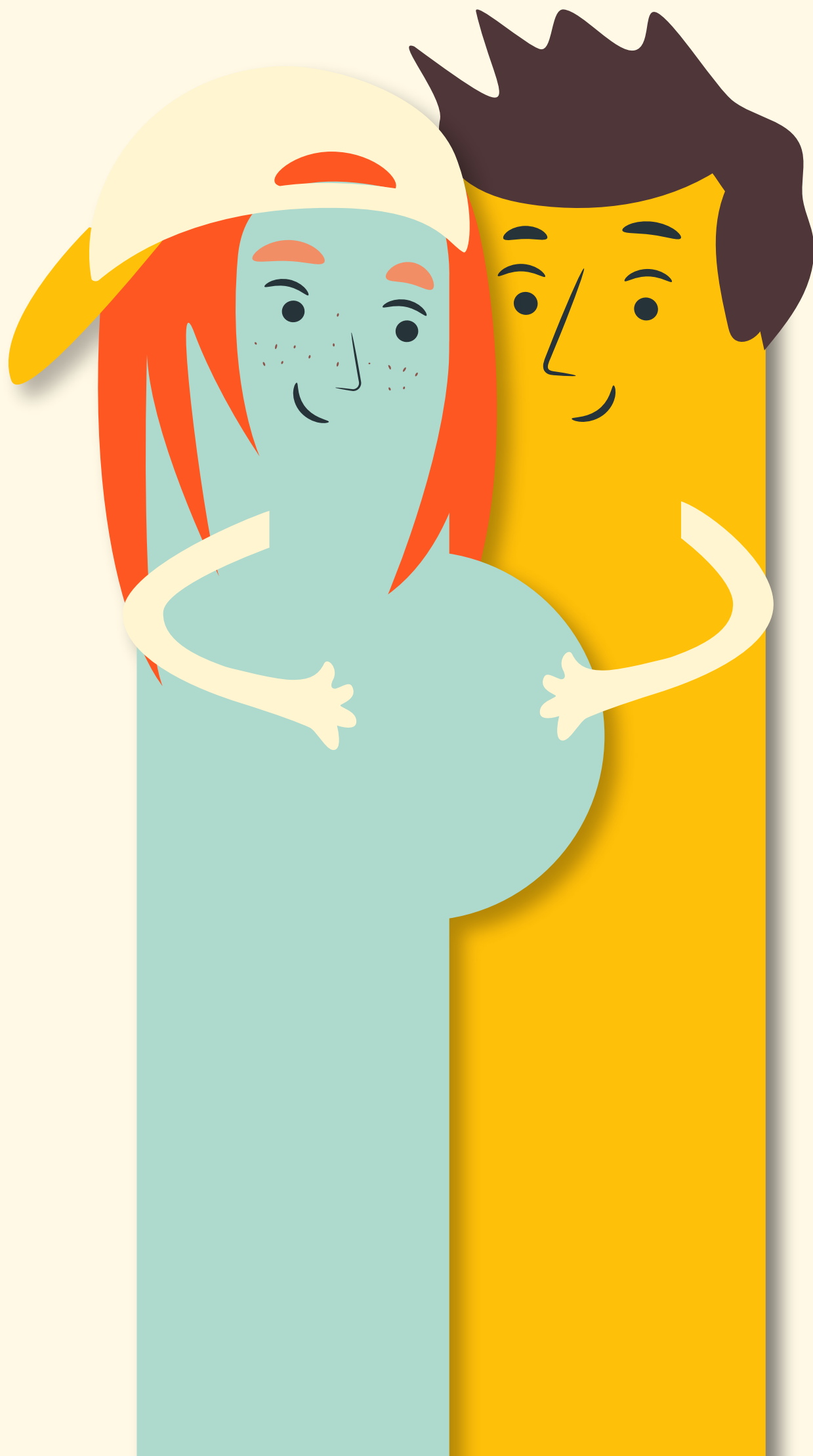
## Camino a la inclusión financiera

Su propósito es ser una puerta de acceso al microcrédito para las familias que tengan una unidad productiva, interesadas en iniciar formación específica en temas financieros.

**Quiénes pueden acceder:** Familias y ciudadanía en general

### Cómo acceder al servicio:

Tener acceso a internet, la plataforma es netamente virtual. Querer formarse en habilidades financieras, <https://caminoalainclusion.com.co>



32

## Todos a la U

Busca fomentar trayectorias educativas pertinentes que contribuyan a la reducción de brechas del talento humano y así generar oportunidades para mejorar la seguridad económica y social de las familias en la ciudad, a través de programas de formación de ciclos cortos en habilidades del siglo XXI y competencias con mayor demanda en los sectores productivos de la ciudad.

**Quiénes pueden acceder:** familias y ciudadanía interesada en formación para el trabajo

### Cómo acceder al servicio:

Ingresa a los enlaces de inscripción [www.bogotatrabaja.gov.co](http://www.bogotatrabaja.gov.co) de la secretaria Distrital de Desarrollo Económico (SDDE) y [www.agenciaatenea.gov.co](http://www.agenciaatenea.gov.co) con los siguientes requisitos:

- Ser bachiller egresado(a) de un colegio público o privado
- Mayor de edad (18 años) al momento de realiza el proceso de inscripción
- Residir en la ciudad de Bogotá
- Inscribirse a la convocatoria del Programa a través de los enlaces definidos en las fechas establecidas.
- Contar con acceso a conectividad y computador para el desarrollo de la ruta de formación.
- Cumplir con los requisitos del curso y del nivel de formación.

33

## Ruta de empleabilidad, agencia pública de empleo del Distrito “Bogotá Trabaja”

Promovemos la generación de empleo en la ciudad y el fortalecimiento de competencias y habilidades para el trabajo de las personas que están en búsqueda de empleo.

**Quiénes pueden acceder:** Familias y ciudadanía que buscan mejorar su ocupación actual.

### Cómo acceder al servicio:

Escribiendo al correo electrónico [agenciadempleo@desarrolloeconomico.gov.co](mailto:agenciadempleo@desarrolloeconomico.gov.co), o a través de la página web [www.bogotatrabaja.gov.co](http://www.bogotatrabaja.gov.co)



## Secretaría de Educación del Distrito

34

### **Estrategia de orientación socio ocupacional para familias de estudiantes de educación media**

**Descripción del servicio:** Desarrollo de talleres dirigidos a familias para la toma corresponsable de decisiones en la construcción de un plan de vida y el apoyo en las decisiones de sus hijos e hijas.

**Quiénes pueden acceder:** familias en general

#### **Cómo acceder al servicio:**

Ingresando al siguiente canal: <https://yopuedoser.educacionbogota.edu.co/> o escribiendo al siguiente correo electrónico: [direccionmedia@educacionbogota.gov.co](mailto:direccionmedia@educacionbogota.gov.co)

35

### **Programa de educación socioemocional, ciudadana y escuelas como territorio de paz**

**Descripción del servicio:** Estrategia para desarrollar espacios de diálogo, participación activa de familias y comunidad educativa para el fortalecimiento de la educación socioemocional, promoción de derechos y prevención de violencias.

**Quiénes pueden acceder:** familias con personas en primera infancia, infancia, adolescencia, juventud, adultez, persona mayor, gestantes.

#### **Cómo acceder al servicio:**

Correo electrónico [familias@educacionbogota.gov.co](mailto:familias@educacionbogota.gov.co)





36

## Encuentros de intercambio de experiencias con familias del sector educativo privado

**Descripción del servicio:** Orientados a reflexionar sobre su rol en los procesos de enseñanza y aprendizaje, para la formación integral de niñas, niños, adolescentes y jóvenes en articulación con el sector privado y oficial.

**Quiénes pueden acceder:** familias con personas de primera infancia, infancia, adolescencia, juventud, adultez, persona mayor, gestantes

**Cómo acceder al servicio:** Correo electrónico [direccioneduprivado@educacionbogota.gov.co](mailto:direccioneduprivado@educacionbogota.gov.co)



37

## Cualificación para familias sobre discapacidad, trastornos específicos del aprendizaje y del comportamiento y, capacidades o talentos excepcionales

**Descripción del servicio:** Cualificamos a las familias sobre discapacidad, trastornos específicos del aprendizaje y del comportamiento y, capacidades y/o talentos excepcionales, para garantizar la permanencia y progreso en el sistema educativo.

**Quiénes pueden acceder:** familias con personas de primera infancia, infancia, adolescencia, juventud, adultez.

**Cómo acceder al servicio:** Correo [direcciondeinclusion@educacionbogota.gov.co](mailto:direcciondeinclusion@educacionbogota.gov.co)



38

## Fortalecimiento de las redes locales de familias para el reconocimiento de los derechos sexuales y derechos reproductivos.

**Descripción del servicio:** Acompañamiento pedagógico para la promoción de los derechos sexuales y derechos reproductivos de las familias de las instituciones educativas en las localidades.

**Quiénes pueden acceder:** familias con personas de adolescencia, juventud, adultez

**Cómo acceder al servicio:** Correo [direcciondeinclusion@educacionbogota.gov.co](mailto:direcciondeinclusion@educacionbogota.gov.co)



## Secretaría Distrital de Salud

39

### **Plan de cuidado familiar en zonas de ruralidad cercana**

Sesiones de abordaje para la construcción de planes de cuidado familiar con énfasis en acciones de salud ambiental, la instauración de huertas caseras, acciones promocionales y de mitigación de riesgos.

**Quiénes pueden acceder:** familias con personas de primera infancia, infancia, adolescencia, juventud, adultez, persona mayor

#### **Cómo acceder al servicio:**

A través de la identificación por parte de los profesionales del sector salud en eventos de interés en salud pública o de factores de riesgo.

40

### **Atención familiar para la gestión integral del riesgo**

Planes de cuidado familiar, como herramienta de generación de capacidades para mejorar condiciones y prácticas de vida saludables, e incrementar el empoderamiento en medidas de cuidado para el bienestar de los integrantes de la familia.

**Quiénes pueden acceder:** familias con personas de primera infancia, infancia, adolescencia, juventud, adultez, persona mayor.

#### **Cómo acceder al servicio:**

A través de la identificación por parte de los profesionales del sector salud en eventos de interés en salud pública o de factores de riesgo.

41

### **Procesos de atención psicosocial en modalidad familiar en el marco del programa de atención psicosocial y salud integral a víctimas del conflicto armado**

Abordaje dirigido a las personas y familias víctimas frente a las afectaciones psicosociales causadas por hechos de la violencia en el marco del conflicto armado.

**Quiénes pueden acceder:** personas y familias víctimas del conflicto armado.

#### **Cómo acceder al servicio:**

Tener Registro Único de Víctimas (RUV) y acercarse al Centro de Encuentro (antiguos Centro Local Atención a Víctimas CLAV) de su localidad: <https://victimasbogota.gov.co/transparencia/atencion-ciudadano/centros-locales-atenci%C3%B3n-v%C3%ADctimas-clav>



42

## Acciones con familias para favorecer factores protectores para el cuidado de la salud.

Actividades pedagógicas dirigidas a las familias de las/los escolares, aportando en temáticas de salud mental, sexual y reproductiva, alimentación saludable, actividad física y cuidado del medio ambiente.

**Quiénes pueden acceder:** familias con personas de primera infancia, infancia, adolescencia, juventud, adultez y persona mayor

**Cómo acceder al servicio:** Por solicitud de alguna persona de la comunidad educativa o a través de las Líderes de las Subredes Integradas de Servicios de Salud, del entorno Cuidador Educativo.

43

## Ruta de la salud

Facilita a los usuarios de las Subredes Integradas de Servicios de Salud a realizar las diligencias de salud, reuniéndolos en un sitio cercano al domicilio, de acuerdo con características de vulnerabilidad e identificación de riesgos.

Quiénes pueden acceder: familias con personas de primera infancia, infancia, persona mayor, gestantes.

**Cómo acceder al servicio:** agendar cita mínimo 24 horas antes a través de la línea telefónica de la Subred respectiva [http://www.saludcapital.gov.co/Documents/Direct\\_%20Unid\\_Servicios\\_de\\_Salud\\_Subredes.pdf](http://www.saludcapital.gov.co/Documents/Direct_%20Unid_Servicios_de_Salud_Subredes.pdf)

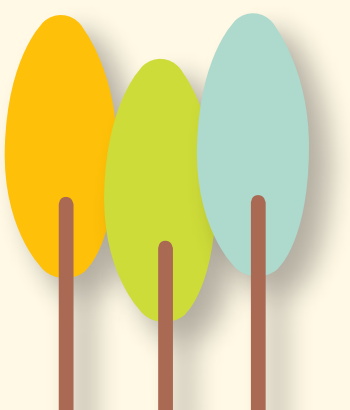
44

## Líneas de escucha, atención y apoyo.

Brinda escucha, orientación ética y responsable sobre situaciones que hacen parte de la cotidianidad en las familias.

**Quiénes pueden acceder:** familias y ciudadanía en general

**Cómo acceder al servicio:** Línea 106 (profesionales de la salud mental 24 h) y línea psicoactiva distrital de información y orientación 01 8000 112 439 o 301 2761197 (lunes a domingo 7:30 am a 10:30 pm).



# Secretaría Distrital de Cultura, Recreación y Deporte



45

## Red de Bibliotecas Públicas de Bogotá- BIBLORED

Acceso a la información a través de la circulación de libros y otros materiales de lectura, físicos y digitales, en la Red de bibliotecas de Bogotá D.C.

**Quiénes pueden acceder:** familias y ciudadanía en general

**Cómo acceder al servicio:** Ingresar en [www.bibliotecadigitaldebogota.gov.co](http://www.bibliotecadigitaldebogota.gov.co)

46

## Línea Calma para hombres

Atención telefónica para hombres que necesiten ayuda para resolver situaciones de conflicto emocional, familiar, de pareja y prevenir la violencia en el contexto familiar y otras violencias.

**Quiénes pueden acceder:** hombres mayores de 18 años de edad.

**Cómo acceder al servicio:** Llama al 018000423614

47

## Red de Bibliotecas Públicas de Bogotá – Biblored. Espacios de lectura

BibloRed es una red de 145 espacios de lectura en Bogotá, que ofrece servicios bibliotecarios básicos y especializados, programación cultural para todas las edades. Ofrece acceso a grandes infraestructuras y colecciones en 28 bibliotecas de la red y también cuenta con servicios móviles como el Biblomóvil y la Biblioteca Itinerante TIKÁ.

**Quiénes pueden acceder:** familias y ciudadanía en general

**Como acceder al servicio:** Contáctanos: Coordinación operativa Biblioteca Pública Virgilio Barco  
Avenida Carrera 60 No. 57 - 60 Piso 2 Tel. (601) 5803050  
Correo electrónico: [contactenos@biblored.gov.co](mailto:contactenos@biblored.gov.co)





## Programa CREA

Ofrece formación en artes a través de tres líneas estratégicas: Arte en la Escuela para estudiantes de colegios públicos, Impulso Colectivo para proyectos autónomos y Converge Crea para transformación social en poblaciones diferenciales.

**Quiénes pueden acceder:** habitantes de calle, personas privadas de libertad, personas mayores, entre otros, a quienes se les brinda la oportunidad de transformar sus vidas a través de la creación artística.

**Cómo acceder al servicio:** Encuentra el CREA más cercano a tu casa a través

<https://www.idartes.gov.co/es/programas/crea/informacion>

Contacto: Instituto Distrital de las Artes – IDARTES Carrera 8 No. 15 - 46 Horario de atención: lunes a viernes 7:00 a.m. a 4:30 p.m. - Jornada continua.



## Fundación Gilberto Alzate Avendaño (FUGA)

Ofrece formación en arte, cultura, creatividad y patrimonio a la ciudadanía y a grupos poblacionales específicos, a través de tres líneas de trabajo: procesos de creación, mediación y reflexión, con el objetivo de visibilizar experiencias, crear puentes entre creadores y público y fomentar el pensamiento crítico.

**Quiénes pueden acceder:** familias y ciudadanía en general.

**Cómo acceder al servicio:** Cra 3 # 10 - 27 Bogotá, D.C. Horarios de atención al ciudadano: Abierto al público de lunes a viernes de 8:00 a. m. a 5:30 p. m. jornada continua

Correo de contacto: [atencionalciudadano@fuga.gov.co](mailto:atencionalciudadano@fuga.gov.co)

## Instituto Distrital de las Artes-IDARTES



## Programa Nidos

Experiencias artísticas dirigidas a primera infancia y sus familias, que les ayudarán a descubrir maravillosos mundos

**Quiénes pueden acceder:** La primera infancia (0 a 5 años) incluyendo a las mujeres gestantes, lactantes, padres, madres y agentes educativos que influyen en la vida de los niños y las niñas

**Cómo acceder al servicio:** A través del siguiente enlace <https://nidos.gov.co> o presencial en la carrera 8 No. 15 - 46 - Bogotá / Colombia





## Secretaría Distrital de Ambiente

51

### **Jornadas de educación ambiental dirigidas a familia**

Jornadas lúdicas con familias sobre hábitos ambientalmente sustentables, conocimiento, apropiación y conservación de territorios, bienes y servicios ambientales de Bogotá

**Quiénes pueden acceder:** familias con personas de primera infancia, infancia, adolescencia, juventud, adultez, persona mayor, gestantes.

**Cómo acceder al servicio:** Tel: (601) 3778881 [www.ambientebogota.gov.co](http://www.ambientebogota.gov.co)

52

### **Juegos de Ambiente**

Por medio de juegos se enseñará a las familias acerca de temas ambientales y cómo mejorar la calidad de vida al cuidar y conocer los bienes y servicios ambientales de Bogotá.

**Quiénes pueden acceder:** familias con personas de primera infancia, infancia, adolescencia, juventud, adultez, persona mayor, gestantes.

**Cómo acceder al servicio:** Tel: (601) 3778881 [www.ambientebogota.gov.co](http://www.ambientebogota.gov.co)

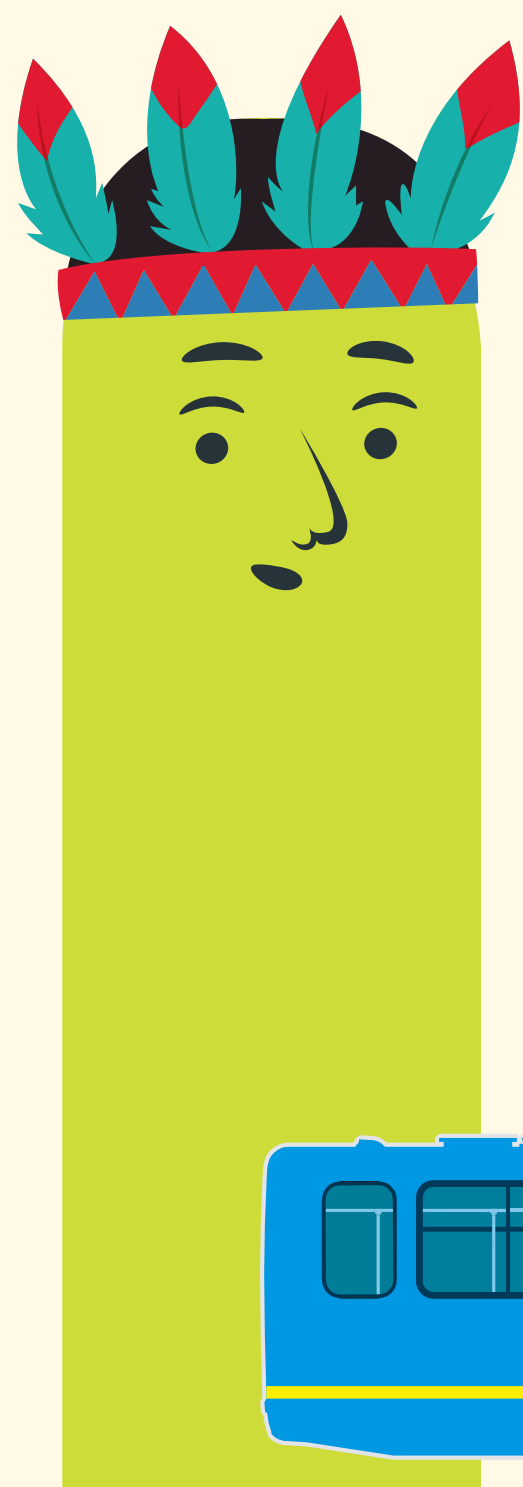
53

### **Jornadas de educación ambiental**

Actividades de educación ambiental diseñadas según el grupo etario, cuenta con 42 líneas de temáticas y recorridos interpretativos, así como caminatas ecológicas guiadas por 42 senderos naturales en el Distrito distribuidos entre la estructura ecológica principal, humedales, cerros, ronda del río Bogotá y cuencas.

**Quiénes pueden acceder:** familias y ciudadanía en general

**Cómo acceder al servicio:** Enviar solicitud a los correos [educaciontic@ambientebogota.gov.co](mailto:educaciontic@ambientebogota.gov.co), [aulasambientales@ambientebogota.gov.co](mailto:aulasambientales@ambientebogota.gov.co) y [caminatasecológicas@ambientebogota.gov.co](mailto:caminatasecológicas@ambientebogota.gov.co)



## Secretaría Distrital de Movilidad

### **Formación a padres y madres de familia en seguridad vial general**

Formación dirigida a padres, madres o acudientes y familias donde se busca sensibilizar sobre la importancia de trabajar frente a la movilidad segura y cultura para la movilidad.

**Quienes pueden acceder:** familias en general

**Cómo acceder al servicio:** debe escribir un correo a [contactociudadano@movilidadbogota.gov.co](mailto:contactociudadano@movilidadbogota.gov.co)



## Secretaría Distrital de Hábitat

### **Oferta preferente**

Asignación de subsidios para la adquisición de vivienda nueva en Bogotá por única vez.

**Quienes pueden acceder:** hogares en que la persona jefa de hogar sea mayor de edad y la sumatoria de los ingresos mensuales no superen los 2 salarios mínimos legales vigentes -SMMLV.



### **Mejoramiento de Vivienda**

Transformamos tu vivienda para el bienestar de tu familia, proporcionando reparaciones en la vivienda o mejoras locativas.

**Quiénes pueden acceder:** hogares donde el valor de su predio no supere los 150 SMLMV, que sus ingresos económicos mensuales no superen los 4 SMLMV y que el predio se localice en los territorios priorizados por la Secretaría del Hábitat, los cuales pueden ser consultados en: [www.habitatbogota.gov.co](http://www.habitatbogota.gov.co).

**Cómo acceder a los servicios 55 y 56:** la Secretaría Distrital del Hábitat realiza ferias de vivienda y convocatorias para ofrecer los servicios: [www.habitatbogota.gov.co](http://www.habitatbogota.gov.co)





## Secretaría Distrital de la Mujer



57

### Línea Púrpura

**Descripción del servicio:** atención para mujeres mayores de 18 años que identifiquen estar viviendo una situación de violencia basada en género o personas que tengan conocimiento de una situación de violencias de este tipo hacia las mujeres.

**Quiénes pueden acceder:** juventud, adultez, persona mayor, gestantes

**Cómo acceder al servicio:** llamando al 018000112137, escribiendo al WhatsApp 3007551846 o al correo electrónico [lpurpura@sdmujer.gov.co](mailto:lpurpura@sdmujer.gov.co)

58

### Sistema de Cuidado

**Descripción del servicio:** dirigido a quienes cuidan y tienen a su cuidado a personas que requieren altos niveles de apoyo como niñas-niños menores de 5 años, personas con discapacidad o personas mayores.

**Quiénes pueden acceder:** primera infancia, infancia, adolescencia, juventud, adultez, persona mayor, gestantes

**Cómo acceder al servicio:** si eres cuidadora puedes inscribirte en el siguiente link para más información: <https://www.manzanadelcuidado.gov.co/>



59

## Secretaría Distrital de Seguridad, Convivencia y Justicia

### Casas de Justicia

**Descripción del servicio:** espacio físico a través del cual se brinda información, orientación y direccionamiento a los ciudadanos y familias para tramitar sus conflictos a través de las diversas instituciones operadoras de justicia.

**Quiénes pueden acceder:** familias y ciudadanía en general que demanden el servicio de acceso a la justicia

**Cómo acceder al servicio:** a través de la casa de justicia más cercana a su residencia <https://scj.gov.co/es/atenci%C3%B3n-al-ciudadano/casas-justicia> o en las líneas: 3023629201- 3023629200.

60

### Jornadas de información, educación y comunicación para familias sobre violencias sexuales y otras violencias

**Descripción del servicio:** espacios pedagógicos y de sensibilización dirigidos a familias en temas de violencia intrafamiliar, violencia sexual, prevención de explotación sexual y trata de personas.

**Quiénes pueden acceder:** familias con personas jóvenes, adultos, personas mayores y gestantes

**Cómo acceder al servicio:** <https://bogota.gov.co/sdqj/crear-peticion>



## Instituto Distrital para la Protección de la Niñez y la Juventud- IDIPRON

61

### Modelo Pedagógico del IDIPRON

Permite la visualización de un proyecto de vida para niñas, niños, adolescentes en situación de habitabilidad en calle o en riesgo de habitarla y sus familias, mediante el uso de estrategias orientadas a la justicia restaurativa, fortalecimiento familiar y el desarrollo de capacidades para la convivencia.

**Quiénes pueden acceder:** personas entre 6 y 28 años, en situación de habitabilidad en calle o en riesgo de habitarla.

**Cómo acceder al servicio:** de manera presencial en la Calle 15#13-86

## Alta Consejería para las Víctimas, la Paz y la Reconciliación

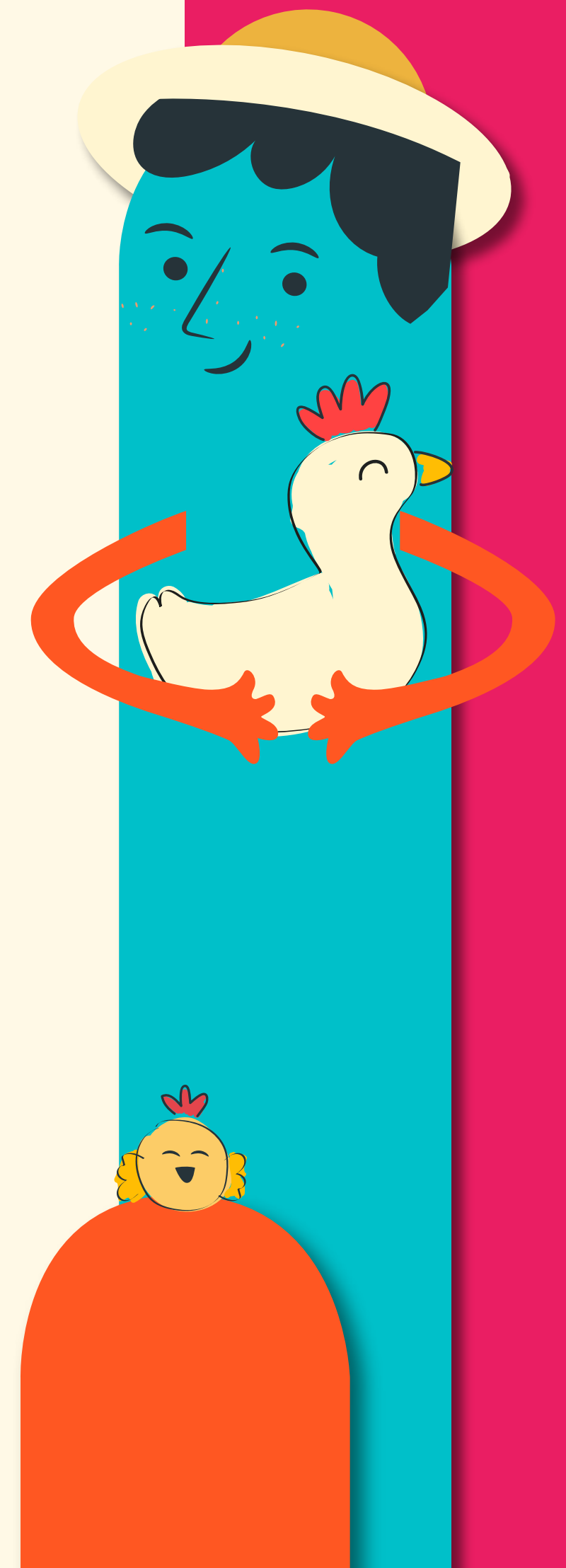
62

### Acompañamiento psicosocial individual y grupal a víctimas

Orientación psicosocial y de acceso a la oferta nacional, distrital y local para el goce efectivo de derechos de las víctimas frente a necesidades familiares y colectivas.

**Quiénes pueden acceder:** jóvenes, adultos, personas mayores y sus familias

**Cómo acceder al servicio:** a través del correo [psicosocial@alcaldiabogota.gov.co](mailto:psicosocial@alcaldiabogota.gov.co)



# Instituto para la Economía Social-IPES

63

## Cursos de formación

Programas de formación, permanente y gratuita, para fortalecimiento de las competencias labores como vendedores de la economía informal o comerciantes de plazas de mercado y sus familias, acorde con las necesidades y perfil de la población beneficiaria de la entidad, basada en módulos transversales y un módulo central.

**Quiénes pueden acceder:** jóvenes, adultos, personas mayores y sus familias

**Cómo acceder al servicio:** Presencial en la calle 73 # 11 -66 o correo electrónico: [formacion@ipes.gov.co](mailto:formacion@ipes.gov.co). Los criterios de ingreso son:

- Residir o realizar su actividad comercial productiva en Bogotá D.C.
- Disponibilidad de tiempo y compromiso con el programa de formación o capacitación de interés
- Las personas que deseen acceder a los procesos de formación en modalidad virtual sincrónica deben contar con un dispositivo móvil (celular), tablet y/o computador, con datos y/o acceso a internet.
- Presentar copia de la cédula de ciudadanía por ambas caras legible para acceder a los procesos de formación.
- Para el caso de migrantes Permiso especial de permanencia o pasaporte o permiso temporal de permanencia.

64

## Empleabilidad

Se realiza referenciación de los usuarios del IPES y sus familias interesados en la vinculación laboral a través de la Agencia de Empleo de la Secretaría Distrital de Desarrollo Económico, entidad autorizada para implementar la Ruta de Empleabilidad, que se inicia con el registro, orientación, intermediación laboral y seguimiento.

**Quiénes pueden acceder:** ciudadanía sujeto de atención del IPES y sus familiares que se encuentren interesados en acceder a una oferta de empleo formal.

**Cómo acceder al servicio:** Atención presencial en el punto de atención de la sede administrativa del IPES Calle 19 # 10-44, los miércoles de 9:00 a.m. a 4:00 p.m. Atención telefónica: (601) 2976039 ext 251. Correo electrónico: [formacion@ipes.gov.co](mailto:formacion@ipes.gov.co)

65

## Atención integral y psicosocial a vendedores informales y a su núcleo familiar usuarios de las alternativas del IPES

Atención psicosocial a vendedores /as informales y sus familias a través de mediación y resolución de conflictos en las diferentes alternativas de la entidad, por medio de actividades individuales y grupales. Promoción de habilidades para la vida como empatía, comunicación asertiva, toma de decisiones, pensamiento creativo y relaciones interpersonales, así como actividades de bienestar para el usuario y su núcleo familiar.

**Quiénes pueden acceder:** personas mayores de 29 años y sus familias

**Cómo acceder al servicio:** Atención presencial en la sede centro Av. Calle 19 N. 10 – 44, horario: Lunes a Viernes: 7:00 a.m. a 4:00 p.m. (jornada continua) Atención telefónica: Línea Gratuita Nacional: (+57) 018000-124737. PBX: (601) 2976030





## Instituto Distrital de Recreación y Deporte-IDRD

66

### Recréate en Familia

**Descripción del servicio:** Actividades recreativas individuales, grupales y familiares que contribuyen con el tejido social comunitario, generando alternativas para el uso del tiempo libre.

**Quiénes pueden acceder:** familias y ciudadanía en general

**Cómo acceder al servicio:** A través del siguiente correo [atncliente@idrd.gov.co](mailto:atncliente@idrd.gov.co)  
Línea telefónica: 6016605400

## Orquesta Filarmónica de Bogotá-OFB

67

### Programación General de Conciertos

**Descripción del servicio:** Iniciativas culturales, democratización de música sinfónica y apoyo a iniciativas para mantener en alto el espíritu de los ciudadanos y las familias de Bogotá, Colombia y el mundo.

**Quiénes pueden acceder:** familias y ciudadanía en general.

**Cómo acceder al servicio:** Página web: <https://filarmonicabogota.gov.co/>

68

### Centros Filarmónicos Locales

**Descripción del servicio:** Espacios de formación musical gratuita centrados en el trabajo de equipo, en grupos abiertos para niños, niñas y adolescentes de 7 a 17 años.

**Quiénes pueden acceder:** infancia, adolescencia y juventud

**Cómo acceder al servicio:** <https://fomento.ofb.gov.co/>

# Instituto Distrital de Patrimonio Cultural-IDPC



## Guardianes del Agua

**Descripción del servicio:** Experiencia de visita multisensorial en el Museo de Bogotá, que promueve la conciencia sobre el papel del agua en el desarrollo de la vida de la ciudad y la importancia del cuidado del agua como patrimonio común.

**Quiénes pueden acceder:** infancia, adolescencia, juventud y sus familias

**Cómo acceder al servicio:** Museo de Bogotá - CL 10# 03 61- Teléfono: 601 2820413



## Recorridos por el Museo de Bogotá

**Quiénes pueden acceder:** Las familias pueden participar en recorridos por la exposición permanente y temporal del Museo

**Cómo acceder al servicio:** Museo de Bogotá - CL 10 #03 61

# Caja de Vivienda Popular-CVP



## Postulación para la obtención de títulos de propiedad de predios estratos 1 y 2

Titulación de los bienes inmuebles fiscales urbanos, ocupados con vivienda de interés social, siempre y cuando se acredite la ocupación ininterrumpida de 10 años mínimo.

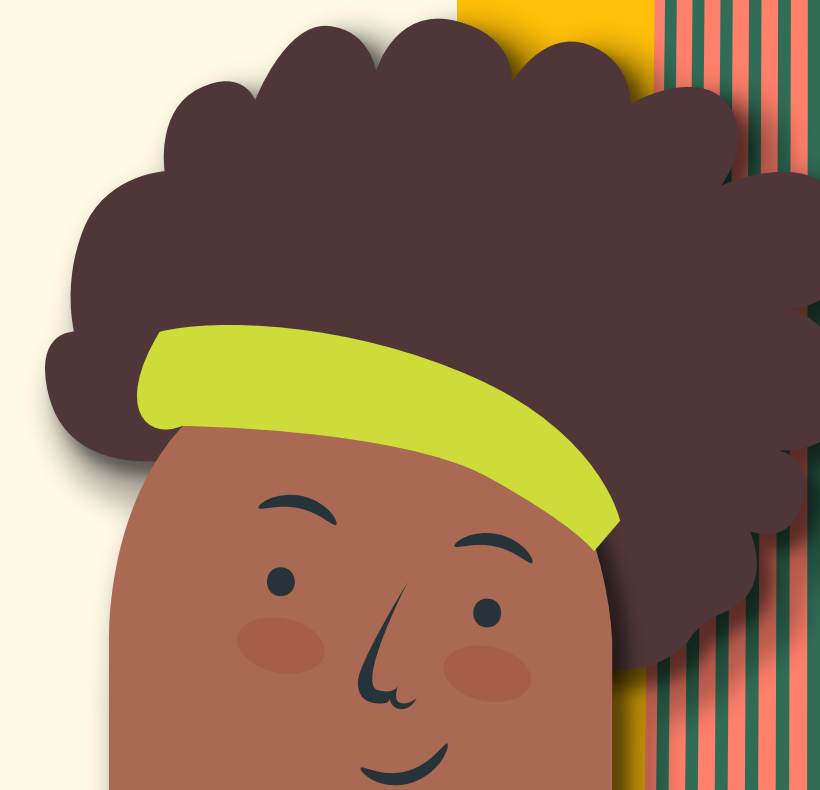
**Quiénes pueden acceder:** Aquellos hogares familiares que hayan atendido la visita censal por parte de la Caja de la Vivienda Popular para la recopilación de información y verificación del cumplimiento de las condiciones de acceso al programa de Titulación.

**Cómo acceder al servicio:** Presencial: carrera 13 No 54-13;

Página web: <https://orfeo.cajaviviendapopular.gov.co/formularioCVP/tramiteWebIni.php>

Botón de radicación en línea: <https://orfeo.cajaviviendapopular.gov.co/formularioCVP/tramiteWebIni.php>

Correo electrónico: [Soluciones@cajaviviendapopular.gov.co](mailto:Soluciones@cajaviviendapopular.gov.co)





72

## Apoyo técnico

Asistencia técnica y social que contempla el levantamiento arquitectónico y peritaje técnico que realizan profesionales de la Caja de la Vivienda Popular, para determinar las obras que mejoren las condiciones habitacionales de la vivienda, y permitan el reconocimiento de la edificación.

**Quiénes pueden acceder:** Hogares familiares cuyos predios sobre los que se sustentan la propiedad cumplan como mínimo con los siguientes requisitos: Localizada en un barrio legalizado; que sea propiedad o posesión del aspirante; avalúo catastral inferior a 150 salarios mínimos; que el inmueble no tenga embargos ni demandas vigentes; que el propietario o poseedor no tenga otra propiedad en el territorio nacional; que la pendiente del predio sea  $\leq 30\%$  o  $29^\circ$ . E.2.1.2 nsr10; que tenga un índice de construcción (área construida/área del terreno)  $\leq 1.1$  o un número de piso igual a 1.; validar afectación del espacio público  $< 10\%$ .

**Cómo acceder al servicio:** Presencial: carrera 13 No 54-13

Página web: <https://www.cajaviviendapopular.gov.co/curaduriasocial/apoyo-tecnico.html>

Botón de radicación en línea: <https://orfeo.cajaviviendapopular.gov.co/formularioCVP/tramiteWebIni.php>

Correo electrónico: [Soluciones@cajaviviendapopular.gov.co](mailto:Soluciones@cajaviviendapopular.gov.co)

73

## Reconocimiento a edificación existente

Que una vez se cuente con el trámite de apoyo técnico esta entidad procederá a estudiar la expedición del Acto Administrativo declarando la existencia de una edificación que reconoce las viviendas familiares a partir del uso establecido en la legalización urbanística del barrio y sobre el cual se encuentra construida una edificación la cual se concluyó como mínimo cinco (5) años previos a la entrada en vigencia de la ley 1848 de 2017.

**Quiénes pueden acceder:** Aquellos hogares familiares que hayan recibido el apoyo técnico para la estructuración de proyectos en desarrollo del Plan Terrazas o los ciudadanos que cumplan los requisitos y soliciten por demanda el servicio.

**Cómo acceder al servicio:** Atención Presencial: Carrera 13 No 54-13

Cómo acceder al servicio: Presencial: carrera 13 No 54-13

Página web: <https://www.cajaviviendapopular.gov.co/curaduriasocial/reconocimiento.html>

Botón de radicación en línea: <https://orfeo.cajaviviendapopular.gov.co/formularioCVP/tramiteWebIni.php>

Correo electrónico: [Soluciones@cajaviviendapopular.gov.co](mailto:Soluciones@cajaviviendapopular.gov.co)

# Entidades Nacionales

El gobierno nacional a través del Instituto Colombiano de Bienestar Familiar -ICBF aúna esfuerzos con el Distrito a través de programas dirigidos a las familias de la capital del país.







## Instituto Colombiano de Bienestar Familiar-ICBF

### Modalidad “Mi familia”

Programa de acompañamiento familiar psicosocial que busca fortalecer capacidades para reducir y mitigar los efectos de la violencia, abuso o negligencia en contra de niñas, niños y adolescentes.

**Quiénes pueden acceder:** familias vinculadas en servicios de primera infancia, infancia, adolescencia y juventud, sistema de responsabilidad penal adolescentes y procesos administrativos de restablecimiento de derechos del ICBF

**Cómo acceder al servicio:** Se benefician familias vinculadas a los servicios del ICBF, que cumplan con los criterios de focalización a través del siguiente enlace: [www.icbf.gov.co](http://www.icbf.gov.co)



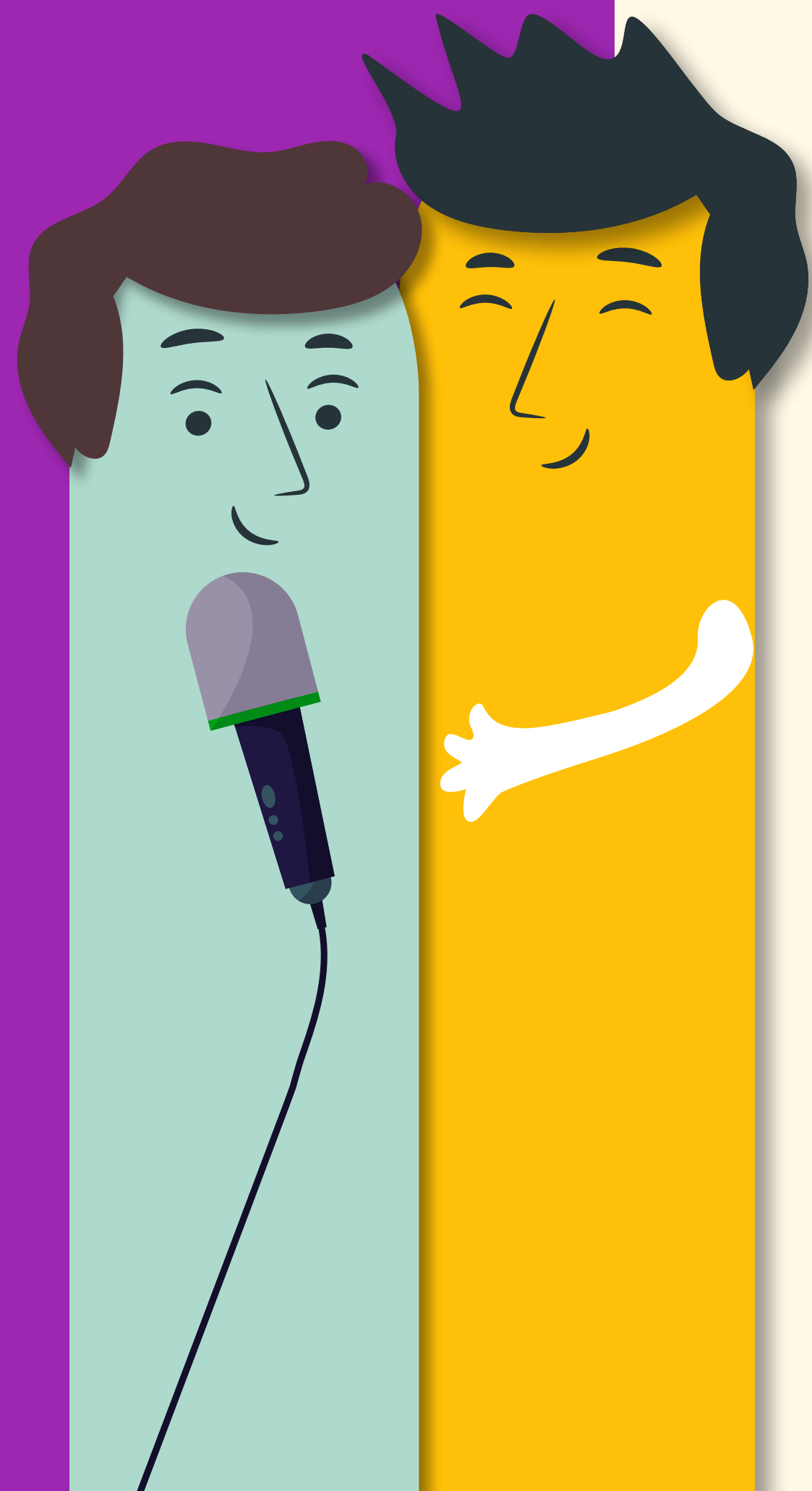
### Modalidad Territorios étnicos con bienestar –TEB “Mi familia”

Programa de fortalecimiento de capacidades en las familias y comunidades étnicas, a través de metodologías participativas para la promoción del desarrollo integral de sus niños, niñas, adolescentes y jóvenes, teniendo en cuenta su construcción y comprensión del mundo.

**Quiénes pueden acceder:** familias de comunidades étnicas modalidad TBF que estén en los servicios de primera infancia, infancia, adolescencia y juventud, sistema de responsabilidad penal adolescentes y procesos administrativos de restablecimiento de derechos.

**Cómo acceder al servicio:** se benefician familias vinculadas a los servicios del ICBF, que cumplan con los criterios de focalización a través del siguiente enlace: [www.icbf.gov.co](http://www.icbf.gov.co)





## Servicio Nacional de Aprendizaje SENA



### **Formación en modalidades presencial y virtual**

**Requisitos por niveles:**

**Auxiliar Operarios:** escolaridad primaria.

**Formación Complementaria:** Cursos cortos de 20 a 120 horas. Personas mayores de 14 años que cumplan con el requisito de lecto escritura.

**Técnico:** escolaridad 9 bachillerato aprobado

**Tecnología:** escolaridad 11 bachillerato aprobado e ICFES

**Cómo acceder al servicio:** Registro información en plataforma de intermediación laboral de la Agencia Pública de Empleo SENA (Personal, Formación y experiencias laborales)

Correo electrónico: [servicioalciudadano@sena.edu.co](mailto:servicioalciudadano@sena.edu.co). Teléfono: 601 5461600



### **Orientación ocupacional, talleres de competencias blandas y página de intermediación laboral.**

**Quiénes pueden acceder:** jóvenes (17-28 años), adultos (29-59 años), personas mayores (más de 60 años), gestantes.

**Cómo acceder al servicio:** Registro información plataforma intermediación laboral Agencia Pública de Empleo SENA (Personal, Formación y experiencias laborales)

Correo para gestiones de la Regional Distrito capital: [spedccalle65@sena.edu.co](mailto:spedccalle65@sena.edu.co)

Correo institucional principal: [servicioalciudadano@sena.edu.co](mailto:servicioalciudadano@sena.edu.co)

# Academia

Introducción general: La academia se vincula de forma activa con el Distrito para garantizar los derechos de las familias como sujetos colectivos, ofreciendo bienes y servicios de apoyo y fortalecimiento familiar.



## Fundación Universitaria Monserrate

### **Línea de la Esperanza de la Arquidiócesis de Bogotá**

Servicio de escucha, apoyo psicosocial y espiritual en momentos de crisis o dificultades en las relaciones familiares, problemas de pareja, pérdida de seres queridos, entre otros.

**Quiénes pueden acceder:** jóvenes, adultos, personas mayores y gestantes

**Cómo acceder al servicio:** Línea telefónica (601) 4842094



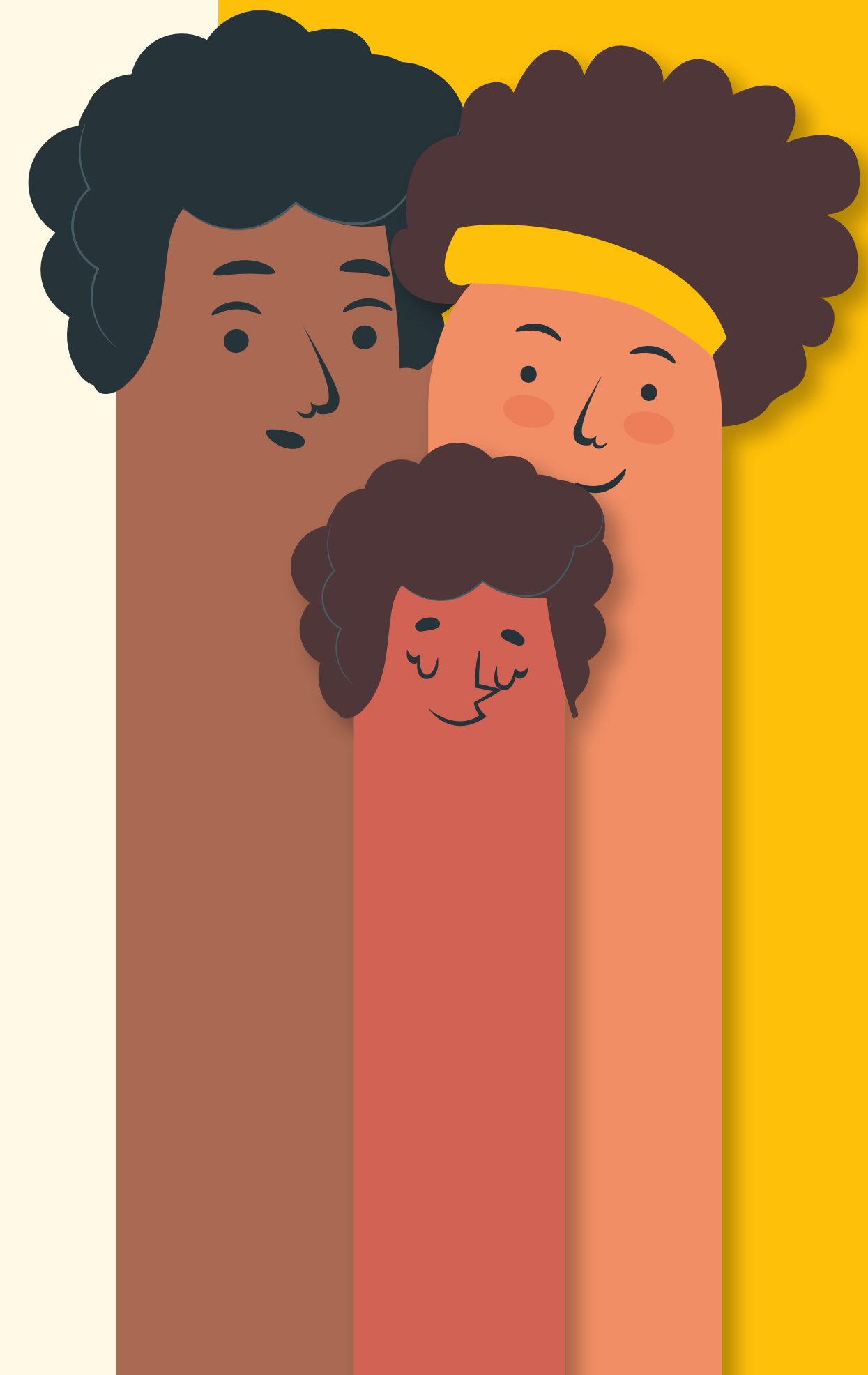
## Universidad Santo Tomás

### **Servicio de Atención Psicológica- SAP**

Servicio de Atención Psicológica SAP, es un Centro de servicios psicológicos que dan respuesta a las necesidades de atención psicosocial de las familias, parejas, personas que consultan por diferentes dilemas y problemas en relación a sus contextos y marcos culturales, Asesorías y orientación Intervención psicológica y terapéutica Evaluación Orientación profesional y vocacional.

**Quiénes pueden acceder:** primera infancia (0-5 años), infancia (6-11 años), adolescencia (12-14 años), juventud (17-28 años), adultez (29-59 años), persona mayor (60-más años), gestantes

**Cómo acceder al servicio:** Solicitar cita de manera presencial en la Cra 13 N. 51-88 o telefónica 5878797 ext 1941-1942 en un horario de lunes a viernes de 7am a 8pm



# Organizaciones No Gubernamentales

Aldeas Infantiles SOS Colombia unen fuerzas con la Alcaldía Mayor de Bogotá a través de espacios destinados al acompañamiento y protección de las familias y sus integrantes.





## Aldeas infantiles SOS Colombia

### **Centro de Desarrollo Familiar**

**Descripción del servicio:** Espacios de escucha, acompañamiento y asesoría para el encuentro, aprendizaje, intercambio y la promoción del desarrollo de las familias.

**Quiénes pueden acceder:** familias con personas de primera infancia, infancia, adolescencia, juventud y gestantes.

**Cómo acceder al servicio:** Calle 72 # 64 48 Barrio San Fernando o al número celular 318 3122551





**“Conoce más sobre los productos dirigido a las familias de Bogotá aquí”**

[www.integracionsocial.gov.co](http://www.integracionsocial.gov.co)



ALCALDÍA MAYOR  
DE BOGOTÁ D.C.

SECRETARÍA DE  
INTEGRACIÓN SOCIAL

